



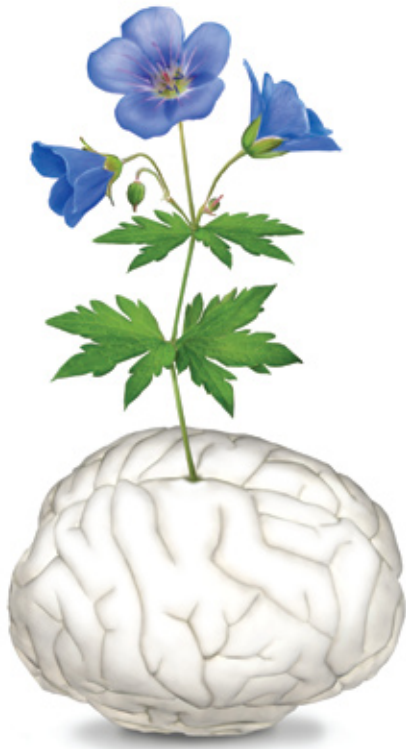
Ársskýrsla

2008



Efnisyfirlit

Starfsemin 2008	3
Fjármögnun og rekstur	4
Stjórnun Starfsmenntar	5
Samstarfsaðilar	5
Starfsmannahald og starfsþróun	6
Heimasíða, útgáfur og kynningar	7
Nám og þjónusta	8
Starfstengdar námsleiðir	9
Á fjölnum – námsleið fyrir leiksviðstækna	9
Á vettvangi- námsleið fyrir læknafræðingum	9
Brúarnám fyrir verðandi félagsliða	9
Brúarnám fyrir verðandi heilbrigðisritara	9
Heilsa – námsleið fyrir starfsfólk á heilbrigðissviði	9
Hæfni – námsleið fyrir heilbrigðisritara	9
Járnsíða- námsleið fyrir starfsfólk sýslumannsembættis	9
Lausnir- námsleið fyrir lyfjatekna sjúkrahúsapóteka	11
Starfsnám stuðningsfulltrúa – grunnur og framhald	11
Stoð – námsleið fyrir stuðningsfulltrúa og starfsfólk svæðisskrifstofa	11
Skattstofur	11
Tryggingastofnun ríkisins og Tollstjórnin í Reykjavík	11
Vinnuáskólinn – námsleið fyrir starfsfólk vinnuáskólanar	11
Vísdomur – námsleið fyrir starfsmenn héraðsdómstóla	11
Almenn námskeið	12
Mannauðsstjórnun fyrir millistjórnendur hjá ríkinu	12
Starfsmannasamtöl fyrir starfsmenn og stjórnendur	12
Enska fyrir atvinnulífið	12
Framrás og Rekspölur	12
Verkefnastjórnun – vinnulag sem virkar	12
Fjarkennt tölvunám	13
Þjónusta við stofnanir	13
Ráðgjafi að láni	13
Farandfyrirlestrar	14
Þróunarverkefni	14
Lokaorð	15
Skráningar á námskeið 2008	16



Starfsemin 2008

Viltu blómstra í þínu starfi?

Afar fjölbreytt starf á sviði starfstengdrar símenntunar og starfsþróunar var unnið á vegum Fræðslusetursins Starfsmenntar sjöunda starfsárið 2008. Verkefnum fjölgaði og umsýsla náms styrktist ásamt þróunarvinnu á frekari menntaúrræðum og útgáfum. Setrið lagði áherslu á aukin samskipti út á við með vinnustaðarheimsóknnum og virkri þátttöku í samstarfi við aðila í fullorðinsfræðslu. Þá var unnið áfram að úthlutun styrkja og undirbúningi vikunámsferða til Evrópu til að leita fyrirmynda í símenntun starfsfólks. Útgjöld setursins jukust um rúm 2% en reksturinn var annars afar líkur fyrra ári. Settar voru upp nokkrar nýjar námsleiðir fyrir starfsstéttir og stofnanir eins og t.d. Hæfni fyrir heilbrigðisritara og Vinnumálaskóli fyrir starfsfólk Vinnumálastofnunar um allt land. Þá var mikil þátttaka í Vísidómi fyrir starfsfólk héraðsdómstóla, hjá Tryggingastofnun ríkisins og einstaka skattstofum. Margar aðrar starfsstéttir bönkuðu upp á hjá Starfsmennt og sóttu nám á vegum setursins eða óskuðu eftir annarri þjónustu við stofnanir. Þátttaka í námi og þjónustu setursins var mjög svipuð milli ára þó skráningar á vef væru ívið minni eða 3.570 (3771 árið 2007). Því veldur að boðið var upp á fleiri stærri námskeið en áður og skráningarkerfið var ekki alltaf nýtt í sérsniðinni fræðslu. Þá dró úr þátttöku stofnana sem unnu undir miklu álagi eftir efnahagshrunið í október og námskeiðum þeirra var slegið á frest. Rekstur setursins svipar því mikið til fyrra árs og starfsemin sömuleiðis sem virðist vera komin í fastar skorður út frá núverandi þjónustu- og námstilboðum.

Þróun náms út frá aðferðafræði Járnsíðu, sem er námsleið fyrir starfsfólk sýslumannsembættta, eflidist og samstarf við skyldar stofnanir styrktist á árinu. Setrið hlaut ásamt Félagi sýslumanna Starfsmenntaverðlaun Starfsmenntaráðs 2008 í flokki skóla og fræðsluaðila fyrir Járnsíðu sem er orðin fyrirmynd að símenntun annarra ríkisstarfsmanna sem setrið þjónar. Það á við um uppsetningu og samþættingu náms, virkt

hlutverk stýrihóps sem viðheldur gæðum og sveigjanleika náms og einstaklingsbundið val innan námsleiðar. Á árinu var einnig unnið áfram að rafrænni nýliðafræðslu með embættunum og til þess nýttur styrkur frá Starfsmenntaráði sem Starfsmennt hlaut árið 2007.

Nýtt nám var gangsett á árinu þar sem áhersla var lögð á aukið hlutverk og ábyrgð millistjórnenda hjá ríkinu. Sérstakt nám í mannauðsstjórnun var hannað fyrir millistjórnendur og áfram boðið upp á starfstengd námskeið um verkefnastjórnun, upplýsingastjórnun, gæðastjórnun og þjónustustjórnun. Mjög góð þátttaka var í þessu námi á höfuðborgarsvæðinu og oft fjarkennt út á land. Þá var mikill vöxtur í starfstengdri ensku um allt land og starfsmannasamtölum fyrir einstaka stofnanir. Nokkur samstarfsverkefni urðu að veruleika á árinu. Ber þar fyrst að nefna samstarfssamning við Mannauðssjóð KJALAR stéttarfélags starfsmanna í almannaþjónustu, sem fengu aðgang að öllu námi setursins. Þá var farið í samstarf við fjóra fræðslusjóði ASÍ um útgáfu á bæklingi um *Starfsþróun* og unnið að gæðaviðmiðum setursins. Sex stofnanir óskuðu eftir Ráðgjafa að láni og farandfyrirlestrar fóru víða en umfang þessarar þjónustu var svipað og á síðasta ári. Setrið kom meira að álitsgefandi starfi um símenntun og vinnumarkaðsúrræði og eflði kynningarstarf sitt verulega með fyrirlestrum, rafrænum fréttabréfum og útgáfum námsvísa. Segja má að grundvöllur setursins hafi haldið áfram að styrkjast á árinu og starfsemin einkennst af skýrleika í framboði á þjónustu, aukinni fagmennsku og nauðsynlegum sveigjanleika. Um það vitnar úttekt á starfi setursins sem fór fram á árinu og þau mörgu framtíðarverkefni sem eru í farvatninu. Þar ber hæst áhugi stjórnar á að leita leiða til að votta starfstengda símenntun í samstarfi við fræðsluaðila og meta enn frekar starfsreynslu og færni starfsfólks til að raungera starfsþróun á vinnustað.

Fjármögnun og rekstur

Rekstrarútgjöld setursins jukust um 2,1% á milli ára og voru rekstrargjöld ársins kr. 88.631.902. Tekjur setursins voru aðeins meiri eða kr. 89.295.111. Rekstrarafgangur ársins var kr. 2.381.036. Umsvif setursins voru minni en fjárhagsáætlun, rúmar 99 milljónir, gerði ráð fyrir og er það vegna þess að sum verkefni voru minni um sig en áætlað var eða fóru ekki af stað. Þá setti efnahagshrunið í október svip sinn á þátttöku og eftirspurn eftir þjónustu og fyrir kom að stofnanir og starfsfólk drógu sig tímabundið í hlé.

Hlutfall einstakra kostnaðarliða af heildarútgjöldum breyttist lítillega á milli ára eins og sjá má á töflu hér fyrir neðan. Launakostnaður jókst en þá aukningu má skýra að hluta til með nýrri uppsetningu á launaliðnum þar sem nýtt bókhaldskerfi var tekið í notkun á árinu. Launakostnaður er nú settur fram með öðrum hætti og telur nú einnig laun til stjórnarmanna sem og dagpeninga sem áður tilheyrðu öðrum rekstrarkostnaði. Starfsmennt hefur því náð nokkuð fyrirsjáanlegum stöðugleika í rekstri og býr þar að uppbyggingu og þróunarvinnu náms og þjónustu sem hefur verið með líku sniði í nokkur ár.

Hlutfallsleg skipting rekstrargjalda	2008	2007	2006
Launakostnaður	22%	18.5%	17%
Annar rekstrarkostnaður	14%	14.6%	22%
Nám og þjónusta	64%	66.9%	61%
	100%	100%	100%

Framlög til setursins skiptast sem hér segir og má sjá á neðangreindri töflu samanburð á hlutfalli framlaga síðustu ára. Þar sem fyrirsjáanlegt var að verkefni ýmist drægjust á langinn eða færðu ekki af stað var ekki sótt um frekara fjármagn til þróunarsjóðanna.

Rekstrartekjur setursins	2008	2007	2006	2005
Framlög skv. skilgreinum frá stofnunum	65,3%	53,5%	62,5%	62,6%
Þróunar- og símenntunarsjóður SFR	28%	38,5%	27,8%	29,4%
Þróunar- og símenntunarsjóður bæjarstarfsmannafélaga hjá ríkinu	4%	3,3%	3,7%	3,7%
Námskeiðsgjöld	2,7%	4,7%	6%	4,3%
	100%	100%	100%	100%



Stjórnun Starfsmenntar

Stjórn setursins var óbreytt á árinu en hún er skipuð tveimur fulltrúum frá annarsvegar stéttarfélagunum og hinsvegar frá stjórnendum og fjármálaráðuneyti.

Aðalmenn:

Árni Stefán Jónsson formaður (SFR)
Guðmundur H. Guðmundsson varaformaður
(Starfsmannaskrifstofa fjármálaráðuneytisins)
Arna Jakóbína Björnsdóttir (KJÖLUR)
Ásgeir M. Kristinsson (Skrifstofa mannauðsmála
Landspítala – tilnefndur af fjármálaráðuneyti)

Varamenn:

Jóhanna Þórdórsdóttir (SFR)
Ásta Lára Leósdóttir
(Starfsmannaskrifstofa fjármálaráðuneytisins)
Þórveig Þormóðsdóttir
(Félag starfsmanna stjórnarráðsins)
Sverrir Jónsson
(Starfsmannaskrifstofa fjármálaráðuneytisins)

Framkvæmdastjóri var Hulda Anna Arnljótsdóttir.

Stjórnin hélt átta fundi á árinu og þar af þrjá með varastjórn. Sérstakir gestir mættu á vorkund og jólafund. Guðrún Ósk Sigurjónsdóttir, lögfræðingur hjá Sambandi íslenskra sveitarfélaga kom um vorið og Ingibjörg Elsa Guðmundsdóttir, framkvæmdastjóri Fræðslumiðstöðvar atvinnulífsins kom á jólafundinn. Guðrún kom sem varaformaður Mannauðssjóðs KJALAR til að undirrita, ásamt formanni, samning um samstarf sjóðsins við Starfsmennt á sviði símenntunar. Ingibjörg Elsa kynnti starfsemi Fræðslumiðstöðvar atvinnulífsins fyrir stjórnarmönnum.

Skoðunarmenn ársreikninga fyrir aðila setursins voru þær Ása Clausen og Guðný E. Leifsdóttir.

Löggiltir endurskoðendur voru frá endurskoðunarskrifstofunni Ernst & Young.

Samstarfsaðilar

Aðildarfélög að Starfsmennt eru nú 17 talsins og var á árinu gerður sérstakur samstarfssamningur við starfsmenn

sveitarfélaga innan Mannauðssjóðs KJALAR- stéttarfélags starfsmanna í almannþjónustu. Samningurinn fól í sér að félagsmenn sjóðsins, vinnuveitendur og stofnanir fái aðgang að námskeiðum setursins og geti einnig sótt sérstaklega um aðra þjónustu. Samningurinn var undirritaður á ársfundi Starfsmenntar 5. júní og hófst þátttaka bæjarstarfsmanna í námi setursins um haustið. Öll aðildarfélögin fá sendar fundargerðir stjórnar og kynningarefni og var ársskýrslu og ársreikningum dreift á sameiginlegum fundi þann 20. júní. Þar var m.a. rætt um hvort og með hvaða hætti aðrir bæjarstarfsmenn gætu notið þjónustu Starfsmenntar á sama hátt og Mannauðssjóður KJALAR.

Starfsmennt á í víðtæku samstarfi við fræðsluáðila, kennara og sérfræðinga um allt land og leggur áherslu á faglegt samstarf á sviði símenntunar. Starfsmennt gerir samninga um framkvæmd kennslu og þjálfunar við marga aðila og notar vefkerfi setursins til að halda utan um nám á öllu landinu. Þá hefur færst í vöxt að stofnanir kjósi að halda námskeið Starfsmenntar á vinnustað og efla um leið lærdómsmenningu innanhúss. Stofnanir og stýrihópar námsleiða ákveða hvaða námsfyrirkomulag á við hverju sinni. Starfsmennt sendir öllum samstarfsaðilum vefréttabréf og námsvísa og tryggir þannig að fræðsluhaldarar um allt land geti fylgst með starfinu. Helstu samstarfsaðilar sem tóku að sér framkvæmd náms á árinu voru eftirtaldir:

Borgarholtsskóli

BSRB húsið

Farskólinn - miðstöð símenntunar á Norðurlandi vestra

Framhaldsskólinn á Húsavík

Framvegis ehf.

Fræðslunet Suðurlands

Fræðslumiðstöð Vestfjarða

Enskuskólinn

Fjölbrautaskólinn við Ármúla

Gerðuberg menningarmiðstöð

Háskólinn í Reykjavík

Námsflokkar Hafnarfjarðar

Nýsköpunarmiðstöð Íslands

Mínerva slf.

Listaháskólinn

Endurmenntun Háskóla Íslands

Símenntunarmiðstöð Eyjafjarðar

Símenntunarmiðstöð Vesturlands

ORB tölvuskólinn ehf.

Listaháskóli Íslands

Verslunarskóli Íslands

Tollskóli ríkisins

Þekkingarmiðlun ehf.

Þekkingarnet Austurlands

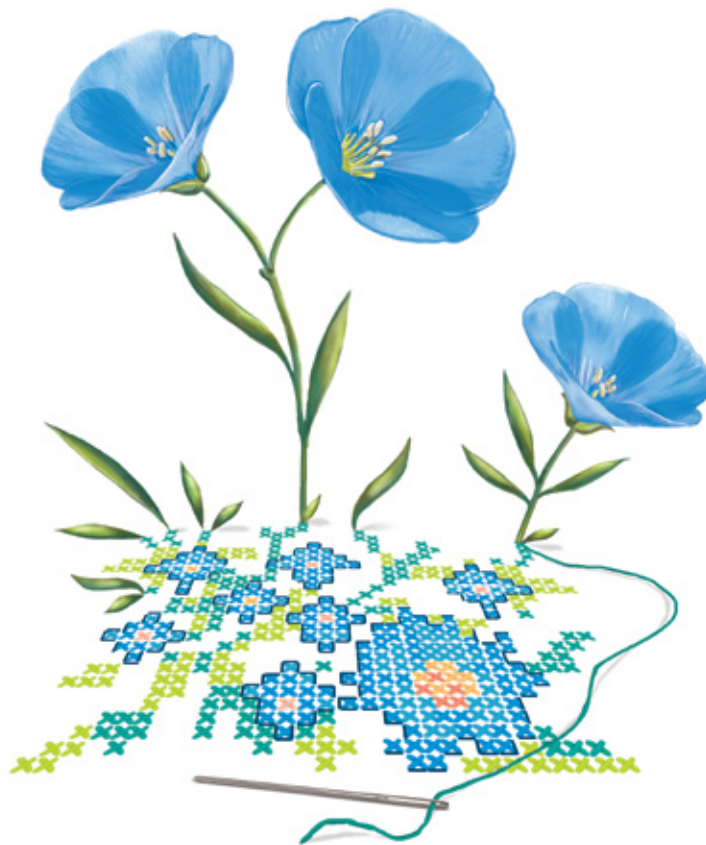
Starfsmannahald og starfsþróun

Þrjú stöðugildi eru til staðar hjá Starfsmennt en leitast er við að ráða verkefnastjóra sem hafa kennslufræðilega þekkingu til að geta unnið faglega að uppsetningu námsskráa og haldið utan um námsleiðir. Starfskonur Starfsmenntar uppfylltu allar þessi skilyrði auk þess að hafa breiðan grunn til að takast á við fjölbreytt verkefni á litlum vinnustað. Auk framkvæmdastjóra starfaði Guðbjörg Sigurðardóttir, verkefnastjóri á setrinu allt árið en Kolbrún Hlökkversdóttir hætti störfum í maí. Nýr verkefnastjóri, Björg Valsdóttir, kom til starfa í september en hún er kennari að mennt og með framhaldsnám í upplýsingatækni. Á árinu var unnið að styrkingu verkferla og gæðaviðmiða og sóttu starfsmenn námskeið Starfsmenntar á vinnutíma, fræðslufundi og ráðstefnur til að nema nýjungar og styrkja sig í starfi.

Framkvæmdastjóri fór í tvær ferðir erlendis á árinu til að kynna sér fyrirmyndarverkefni í símenntun og ráðgjöf. Í báðum tilfellum var ferðast með hópum og styrkir nýttir til fararinnar. Eins og fyrr segir þá hefur Starfsmennt til umráða 23 styrki fyrir sérfræðinga og fræðsluhönnuði til vikunámsferða erlendis en sótt var um það verkefni til

menntaáætlunar ESB. Framkvæmdastjóri hefur haldið utan um verkefnið og greiddi leið fimm sérfræðinga á árinu. Þá notaði hún einn styrk til að ferðast til Skotlands 1.-8. maí í samfloti með starfsgreinaráði félags- og heilbrigðisgreina til að kynnst skoska símenntunarkerfinu sem byggir á stighækkandi þrepum í námi og öflugu matskerfi. Heimsóttar voru stofnanir eins og The Scottish Qualification Agency, The Scottish Credit and Qualification Framework og þarlend starfsgreinaráð félags- og heilbrigðisgreina. Þá var vottunaraðili í símenntun að nafni Learndirect heimsóttur, farið í dagsferð á spítala á landsbyggðinni og Alþingi Skota bauð hópnum til kvöldverðar og kynningar.

Síðar í maí var framkvæmdastjóra boðið að hlaupa í skarðið vegna forfalla á síðustu stundu og fara til Kanada með starfsmenntaráði. Alls ferðuðust 22 Íslendingar saman dagana 26.-31. maí en starfsmenntaráð Vinnumálastofnunar stóð fyrir ferðinni og gerði henni skil í sérstakri skýrslu. Þema ferðarinnar var náms- og starfsráðgjöf fyrir atvinnulífið og kynning á samstarfs- og menntunarræðum í Nova Scotia og New Brunswick. Þar voru kynnt svæðisbundin vandamál eins og atgervisflótti sem reynt var að leysa með aukinni menntun, þverfaglegu samstarfi og ýmsum stuðningsaðgerðum.



Símenntun er heillaspor

Heimasíða, útgáfur og kynningar

Heimasíða Starfsmenntar hefur gefist afar vel og starfsfólk átt auðvelt með að skrá sig í nám eða sækja gögn á sitt persónulega vinnusvæði. Þróun vefjarins er viðvarandi verkefni en þar sem mikil þekking hefur orðið til hjá starfsfólki setursins á innviðum kerfisins og möguleikum þess, þá hefur náðst að lækka rekstrar- og þróunarkostnað um 40% á milli ára. Meira var þó lagt í kerfisumsjón í samvinnu við BSRB og uppfærslu annars hugbúnaðar eins og Groupmail sem betrubætti útsendingarlista setursins til muna. Þá þurfti að endurnýja tölvukost tveggja starfsmanna þar sem þær eldri voru úrsérgengnar og of litlar. Starfsmennt sendir veffréttabréf út mánaðarlega yfir háannatímann til allra nemenda og áskrifenda og skilar sú dreifing sér afar vel. Gefin voru út 9 veffréttabréf á árinu en þau eru byggð upp í kringum stuttan texta með tenglum inn í baksjöl og á skráningarsíður. Samkvæmt þjónustukönnun námskeiða má sjá að áhrifamesta kynningarleið Starfsmenntar eru rafrænar kynningar fyrir tiltekna markhópa, veffréttabréf og aðgengileg heimasíða.

Starfsmennt gaf út tvo veglega námsvísa á árinu til að kynna nám og þjónustu og er oft stuðst við upplýsingar úr þeim bæklingum þegar stofnanir kalla eftir þjónustu setursins. Þá auglýsir Starfsmennt í félagablöðum aðildarfélaganna og tekur virkan þátt í skrifum um símenntun og starfsþróun. Einnig var auglýst í sérblöðum fjölmiðla um menntun og starfsemin kynnt á fundum með samstarfsaðilum og heimsóknum s.s. í skóla. Kynningargögn setursins voru einnig uppfærð eins og auglýsingastandur, pennar og skrifblokkir. Starfsmennt hóf einnig vinnu á árinu að tveimur útgáfum sem fyrirhugað er að gefa út síðar. Hér er um að ræða kynningarrit um *Gæðastarf og gildi símenntunar* og samstarfsverkefni við fjóra fræðslusjóði innan ASÍ um *Starfsþróun*.

Til að efla tengsl við samstarfsaðila á landsbyggðinni var farið í vinnustaðarferð á Norðurland í apríl og um leið sótt ráðstefna símenntunarmiðstöðva. Ferðin stóð í þrjá daga og voru nokkrar stofnanir heimsóttar þar sem starfið var kynnt og samstarfsmöguleikar ræddir. Farið var á eftirtaldir stofnanir: Heilbrigðisstofnun Blönduóss, Heilbrigðisstofnun og heilsugæsla Sauðárkróks, Sýslumannsembætti Akureyrar, Héraðsdómstóll Norðurlands eystra ásamt skattstofu og Símenntunarmiðstöð Eyjafjarðar. Þá var Heilsugæslan á Akureyri heimsótt en fulltrúi á Fjórðungssjúkrahúsi Akureyrar afboðaði sinn fund. Þá tók framkvæmdastjóri virkan þátt í samstarfshópi um menntaúrræði vegna vaxandi atvinnleysis sem Fræðslumiðstöð atvinnulífsins kallaði saman og var ráðgefandi í málefnum sem snerta starfssvið setursins.



Símenntun ber ávöxt

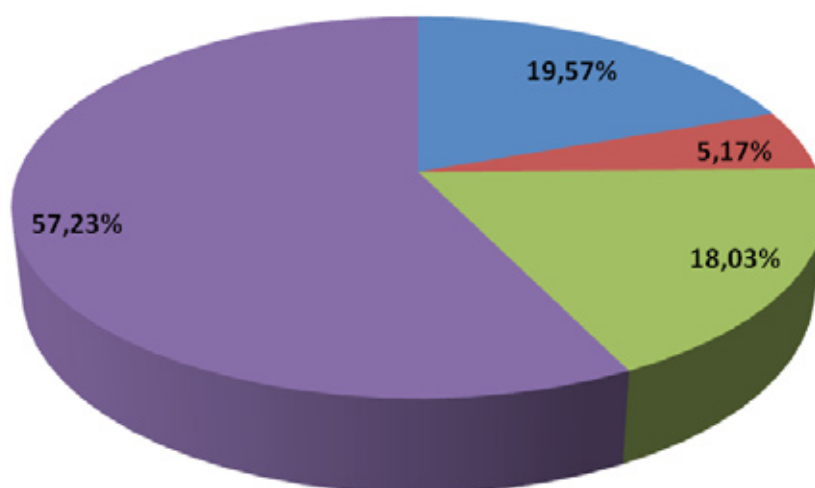
Nám og þjónusta

Nám og þjónusta var með svipuðu sniði og árið á undan en skráningar á vef voru 3570 sem er í við minna en árið 2007 (3771). Það skýrist m.a. af því að settar voru upp fleiri og stærri námslotur og einnig að sumar stofnanir kusu að nýta ekki möguleika rafræna umsýslukerfisins. Hér var um að ræða sérstök verkefni þar sem áhersla var lögð á að styrkja stjórnendur í störfum sínum á sviði mannauðsmála hjá Lögreglu höfuðborgarsvæðisins, Fangelsismálastofnun og Landhelgisgæslunni. Þátttaka í námi var almennt góð sérstaklega á höfuðborgarsvæðinu en erfiðlegar gekk oft að fullmanna námskeið á landsbyggðinni.

Stærsti hluti þjónustu Starfsmenntar eru starfstengdar námsleiðir sem settar eru upp í samstarfi við stofnanir. Um er að ræða heildstæðar námsleiðir sem ætlaðar eru tilteknum hópum en bjóða upp á einstaklingsbundið val. Stýrihópar þróa námið og ákveða námsframboð og námsfyrirkomulag. Starfstengt nám var afar vel sótt og sýndi gildi sitt þegar efnahagshrunið varð í október en þá varð messufall á ýmsum almennum námskeiðum en ekki í því námi sem var sérsníðið fyrir stofnanir. Rúm 57% þjónustunnar eru starfstengdar námsleiðir og hefur það hlutfall aukist frá fyrra ári (53,2%).

Opin almenn námskeið gengu vel og þá sérstaklega margskonar stjórnunarnám fyrir millistjórnendur og enska fyrir atvinnulífið. Á almennu námskeiðunum er reynt að efla almenna hæfnisþætti sem nýtast allstaðar. Hlutfall almenna námsins hækkað á milli ára á meðan hlutfall tölvunáms og þjónustu við stofnanir stóð í stað eða lækkaði. Fjarkennt tölvunám var áfram vel nýtt en þó í við minna en síðasta ár og önnur þjónusta við stofnanir eins og Ráðgjafi að láni og farandfyrirlestrar voru með svipuðu sniði og á fyrra ári.

Hlutfallsleg skipting náms og þjónustu eftir útgjöldum:



■ Tölvunám ■ Þjónusta við stofn. ■ Almenn námskeið ■ Starfst. námsleiðir

Starfstengdar námsleiðir

Á fjölunum – námsleið fyrir leiksviðstækna

Síðustu námskeið þessarar námsleiðar voru haldin á árinu. Námið var hannað fyrir leiksviðstækna og þá sem vinna baksviðs við hljóð, mynd og leikmuni leikhúsanna í samstarfi við Ráðgjafa að láni. Kennnd voru á árinu þrjú sjálfstæð námskeið þar sem fastur kjarni sótti þau öll, 14-20 manns. Þeirra stærst var *Hagnýt ráð í smíði, málun, pípulögnum og logsuðu* sem var tveggja daga samstarfsverkefni og vinnusmiðja með Tækniskóla Íslands. Hin námskeiðin voru haldin í samstarfi við sjúkrahjálfa og Listaháskóla Íslands. Þá stóð nokkrum starfsmönnum til boða að fara í vikunámsferð til Evrópu til að kynna sér nýjungar í starfstengdri símenntun og þjálfun í leikhúsum, sem þátttakendur í starfsmannaskiptaverkefni fræðslusetursins.

Á vettvangi- námsleið fyrir lækningaritara

Lækningaritarar sóttu nám Starfsmenntar afar vel á árinu og tóku þátt í margskonar endurskoðun á sinni endur- og símenntun. Stýrihópur hefur verið starfandi í nokkur misseri og í honum eiga sæti auk Starfsmenntar, fulltrúar fagfélagsins og frá Landspítalanum- skrifstofu mannauðsmála. Á árinu var lögð áhersla á millistjórnendanám fyrir lækningaritara ásamt því að efla sérhæfða fagþekkingu. Flest námskeiðin voru haldin hjá Endurmenntun háskólans en *Starfstengd enska* var haldin hjá Framvegis. Góð skráning var í þrjár nýjar námslotur sem voru hver um sig um eða yfir 20 stundir s.s. í mannauðsstjórnun, verkefna- og gæðastjórnun, upplýsinga- og skjalastjórnun. Námið var haldið í Reykjavík, á Akureyri og Selfossi. Mikill áhugi var hjá öðrum starfsstéttum að sækja sambærileg námskeið og lækningaritarar hafa hannað fyrir sinn hóp og nauðsynlegt að bjóða upp á þau fyrir fleiri hóp á heilbrigðissviði.

Brúarnám fyrir verðandi félagsliða

Brúarnám félagsliða fer fram í Borgarholtsskóla og er kennt bæði staðbundið og í dreifnámi sem hentar fólki af landsbyggðinni. Góð aðsókn hefur verið í þetta brúarnám þar sem starfsreynsla og þátttaka í starfstengdum námskeiðum er metin til eininga í framhaldsskóla og þar með styttest hefðbundið félagsliðanámið um 50 einingar. Starfsmennt hefur greitt eininga- og skólagjöld fyrir SFR félagsmenn ásamt ferðastyrkjum. Alls stunduðu 55 nemendur brúarnámið sem kennt var bæði staðbundið og í dreifnámi og útskrifuðust 22 um vorið.

Brúarnám fyrir verðandi heilbrigðisritara

Starfsmennt hefur verið í samstarfi við Fjölbrautaskólann við Ármúla vegna brúarnáms verðandi heilbrigðisritara og hófu 12 nemendur nám á vorönn 2008. Um er að ræða 35 eininga nám sem staðið hefur starfandi heilbrigðisriturum opið og unnið með Próunar- og símenntunarsjóði SFR. Aðsókn hefur lítillega minnkað frá fyrra ári en nýverið var námið stækkað töluvert eða úr 20 einingum í 35 og inntökuskilyrði hert.

Heilsa – námsleið fyrir starfsfólk á heilbrigðissviði

Heilsa er námsleið sem hönnuð var í samstarfi við Heilsugæslu höfuðborgarsvæðisins og heilbrigðisstofnanir á landsbyggðinni. Ráðgjafi að láni vann með stýrihópi verkefnisins að því að greina fræðsluþarfir starfsmanna og lauk fyrstu yfirferð námsins á árinu með viðamiklu verkefni í starfsmannasamtölum fyrir starfsmenn og stjórnendur. Alls tóku 438 starfsmenn þátt í námskeiðunum og 78 stjórnendur. Þá var boðið upp á 20 stunda nám í mannauðsstjórnun á Selfossi sem var vel sótt en að öðru leyti nýtti starfsfólk heilsugæslunnar sér starfstengt nám sinna starfsstétta. Oft reyndist erfitt að fá næga þátttöku í nám á landsbyggðinni þetta árið.

Hæfni – námsleið fyrir heilbrigðisritara

Á árinu var farið af stað með þrjár námslotur fyrir heilbrigðisritara út frá ákveðnum þemum sem voru hvert um sig um 20 stundir. Námið var hannað með stýrihópi sem í áttu sæti Félag heilbrigðisritara og verkefnastjórar frá skrifstofu mannauðsmála Landspítalans ásamt Starfsmennt. Námið var afar vel sótt og kláruðu margir heilbrigðisritarar allar þrjár loturnar en sumar þeirra voru í boði oftar en einu sinni. Um 16-20 manns sóttu hverja lotu. Stýrihópurinn hannaði einnig á árinu þrjár aðrar lotur.

Járnsíða- námsleið fyrir starfsfólk sýslumannsembætta

Þátttaka í námi innan Járnsíðu var mjög góð á árinu og var boðið upp á 22 titla um allt land í samstarfi við stýrihópinn og einstaka embætti. Námsleiðin er alls 184 stundir og samanstendur af 31 námskeiði. Fyrirkomulagið var með þeim hætti að settar voru upp 2ja daga námslotur út frá ákveðnum þemum á höfuðborgarsvæðinu sem samanstóðu að 2-4 sjálfstæðum námskeiðum. Starfsmennt greiddi ferða- og dvalarstyrki til félagsmanna til að sækja námið en of oft hafði komið fyrir að fella þurfti nám niður á landsbyggðinni vegna dræmrar þátttöku. Þetta fyrirkomulag mæltist vel fyrir og hittist stýrihópurinn fjórum sinnum til að þróa námsskrána og ákveða námsframboð. Mestur áhugi starfsfólks var á sérhæfðum og faglegum námskeiðum eins og *fullnustugerðum, dánarbúum, firmaskrá og reglum um*



Starfsmenntaverðlaun

Starfsmenntaráðs 2008

Fræðslusetrið Starfsmennt hlaut Starfsmenntaverðlaun Starfsmenntaráðs 2008 í flokki skóla og fræðsluaðila fyrir verkefnið Járnsiða sem unnið er í samvinnu við Sýslumannafélag Íslands. Starfsmenntaverðlaunin eru veitt þeim sem þykja vinna framúrskarandi starf á sviði starfsmenntunar. Forseti Íslands afhenti fulltrúum Starfsmenntar verðlaunin 7. nóvember. sl.

Starfsmennt býður ríkisstarfsmönnum upp á starfstengda símenntun og veitir stofnunum heildstæða þjónustu á sviði starfsþróunar. Þjónusta Starfsmenntar er sérsniðin að þörfum þátttakenda um allt land. Setrið er samstarfsvettvangur starfsmanna og stjórnenda þar sem unnið er að þróun þekkingar og þjálfunar í þágu einstaklings og samfélags.

Járnsiða er skóli fyrir starfsmenn sýslumannsembætta sem miðar að því að auka hæfni, skilvirkni og starfsánægju starfsmanna. Vinnulag innan Járnsiðu hefur verið fyrirmynd að símenntun annarra ríkisstarfsmanna sem Starfsmennt þjónar og eflt embættin sem lærdómsstofnanir.

Takk fyrir okkur!



FJÁRMÁLARÁÐUNEYTIÐ

Sýslumannafélag
Íslands

Stofnað 1964

STÉTTARFÉLAG Í
ALMANNATJÓNUSTUSAMFLOT
þjónusta-félagSTARFSMAANAFÉLAG
REYKJAVÍKURBORGARKJÖLUR
Stofnun til aðstoðar
á vinna- og atvinnuþróun

ökuskírteini en minni á almennum samskiptanámskeiðum.

Á árinu bar þó hæst að Starfsmennt hlaut Starfsmenntaverðlaun Starfsmenntaráðs 2008 í flokki skóla og fræðsluáðila fyrir Járnsíðu sem unnin hefur verið í samstarfi við Félag sýslumanna frá 2003. Starfsmenntaverðlaunin eru veitt þeim sem þykja vinna framúrskarandi starf í starfsmenntun eða styðja við nýsköpun á því sviði. Viðurkenningin er afar ánægjuleg þar sem Starfsmennt og Járnsíða hafa átt langt og gott samstarf þar sem nýjungar hafa fengið að blómstra. Það verklag sem myndast hefur innan Járnsíðu hefur verið fyrirmynd að símenntun annarra hópa ríkisstarfsmanna. Er þar átt við stórt hlutverk stýrihóps sem í eiga sæti jafnmargir stjórnendur og starfsmenn og sér stýrihópurinn um að námið sé hagnýtt, sveigjanlegt og mæti raunverulegum fræðsluþörfum starfsfólks. Verðlaunin eru Starfsmennt hvatning til að halda áfram að bjóða ríkisstarfsmönnum upp á hágæða starfstengda símenntun um allt land og veita heildstæða þjónustu á sviði starfsþróunar. Þá var unnið áfram að nýliðafræðslu sýslumannsembætta með styrk frá Starfsmenntaráði frá 2007 og hittist vinnuhópurinn fimm sinnum á árinu.

Lausnir – námsleið fyrir lyfjatakna sjúkrahúsapóteka

Þessi námsleið sem alls telur 120 stundir lauk á árinu og voru haldin tvö námskeið fyrir hópinn sem annars nýtti sér almennt nám setursins. Þar sem fyrirhugað var að endurskoða símenntun hópsins þá bauð Starfsmennt tveimur starfsmönnum Landspítalans og kennara frá Fjölbrautaskóla Ármúla styrki til að kynna sér símenntun lyfjatakna í Skotlandi. Markmið ferðarinnar var að innleiða nýjungar hérlendis með því að skoða hvað hefur gefist vel erlendis. Ferðin var undirbúin á árinu en slegið á frest vegna efnahagshrunsins.

Starfsnám stuðningsfulltrúa – grunnur og framhald

Hér er um að ræða viðamesta nám sem Starfsmennt býður upp á og hefur Framvegis séð um framkvæmdina. Á árinu var mjög góð þátttaka í báðum námsleiðunum. Um 70 manns skráðu sig í grunnnámið og stunduðu þar af 13 manns fjarnám frá Ísafirði og Egilsstöðum á haustönninni. Þá luku 38 manns framhaldsnáminu í Reykjavík en aðeins fleiri skráðu sig til þátttöku. Starfsnám stuðningsfulltrúa- grunnur og framhald, er vel þekkt innan félags- og heilbrigðisgeirans og sýnir sá fjöldi sem sækir þetta nám hve það er mikils metið af atvinnulífínu. Enda er leiðin greið fyrir starfsmenn sem uppfylla tiltekin skilyrði að komast inn á félagsliðabrú og afla sér réttinda sem félagsliðar.

Stoð – námsleið fyrir stuðningsfulltrúa og starfsfólk svæðisskrifstofa

Stoð er 40 stunda námsleið fyrir starfsfólk svæðisskrifstofa sem ætlað var að bæta úr brýnni þörf á símenntun þeirra. Námsleiðin var unnin í samvinnu við stýrihóp þar sem allar svæðisskrifstofur á landinu áttu sinn fulltrúa og var það í boði um allt land frá 2007. Námsleiðinni lauk á árinu með því að svæðisskrifstofur á Suðurlandi og Vestfjörðum buðu upp á síðustu námskeiðin. Áhugi var á að nýta það sem út stóð úr fyrri þarfagreiningu í frekari fræðsluhönnun og voru frumdrög unnin á árinu. Þeim var þó slegið á frest þar sem skynsamlegra þótti að endurskoða alla símenntun hópsins.

Skattstofur

Starfsfólk skattstofa hefur óskað eftir námi í samvinnu við Starfsmennt undanfarið og fundir verið haldnir til að finna snertifleti samstarfs m.a. innan annarra námsleiða s.s. Járnsíðu. Skattstofa Reykjaness hélt nokkur námskeið Starfsmenntar og á árinu 2008 bættust Skattstofan á Norðurlandi eystra og Skattstofa Reykjavíkur í hópinn. Bæði var beðið um námskeið almenns eðlis og sérhæfð eins og t.d. *Starfstengd enska* sem var sérnsniðin fyrir orðaforða á skattstofum. Það nám sóttu 18 manns og var geturaðað í tvo hópa. Þá var haldið námskeið í starfsmannasamtölum fyrir embættið á Norðurlandi eystra og var það vel sótt, eins og venjan er þegar stofnanir óska eftir fræðslu heim í hérað.

Tryggingastofnun ríkisins og Tollstjórnin í Reykjavík

Starfsmennt hélt átta námskeið fyrir starfsfólk Tryggingastofnunar ríkisins sem voru flest afar vel sótt. Þá var starfsfólk hvatt til að nýta sér nám innan annarra námsleiða og samþætta þannig saman nám skyldra stofnana. Sum námskeið voru afar vel sótt eins og t.d. *Meðferð skriflegra upplýsinga*, þar sem unnið var með ritun texta út frá málvenju og viðmiðunarreglum stofnunar. Það átta stunda námskeið sóttu um fimmtíu manns. Þá voru þrjú almenn námskeið haldin fyrir starfsfólk hjá Tollstjóra Reykjavíkur, sem voru vel sótt og falaðist stofnunin eftir Ráðgjafa að láni í kjölfarið.

Vinumálaskólinn – námsleið fyrir starfsfólk Vinnumálastofnunar

Námsleiðin sem telur 100 stundir var unnin í samstarfi Vinnumálastofnunar og Fræðslusetursins Starfsmenntar og sérhönnuð fyrir starfsfólk stofnunarinnar um allt land. Námið fór af stað á árinu og var fyrirhugað að ljúka því í lok ársins. Vegna anna hjá stofnuninni vegna aukins atvinnuleysis

var náminu slegið á frest þar til síðar. Mjög góð þátttaka var um allt land og var boðið upp á þrettán titla á tveimur stöðum á landinu. Í Reykjavík var fjöldi á hverju námskeiði 24-32 manns og á Sauðárkróki sóttu að jafnaði 15 manns hvert námskeið. Starfsmennt greiddi ferða- og dvalarstyrki til félagsmanna samkvæmt reglum setursins og var almennt gerður góður rómur af þessu samstarfi.

Vísdomur – námsleið fyrir starfsmenn héraðsdómstóla

Vísdomur var á fullri ferð á árinu og fór kennsla fram hjá embættunum og þá aðallega hjá Héraðsdómstóli Reykjavíkur. Námsleiðin var unnin innan verkefnisins Ráðgjafi að láni og lauk fyrstu yfirferð námsins á árinu. Boðið var upp á níu námskeið sem voru vel sótt og sátu 17-26 manns oftast stærstu námskeiðin eins og *Öflugla liðsheild*, *Meðferð upplýsinga* og *Lögfræði*. Dómarar tóku einnig þátt í námskeiðunum. Stýrihópurinn hittist tvisvar á árinu til að meta námið og ákveða framhaldið en í honum eiga sæti auk Starfsmenntar jafn hlutfall starfsmanna og stjórnenda ásamt framkvæmdastjóra Dómstólaráðs.

Almenn námskeið

Á almennum námskeiðum er leitast við að styrkja hæfni fólks bæði í daglegu lífi og starfi. Á námskeiðunum er tekið á ýmsum almennum þáttum svo sem samskiptum, tungumálakunnáttu, vinnustaðarmenningu eða stjórnunarstíl, sem koma að notum víða.

Mannauðsstjórnun fyrir millistjórnendur hjá ríkinu

Nám fyrir millistjórnendur og þá sem axlað hafa aukna ábyrgð í starfi er nýjung hjá Starfsmennt og var hannað á árinu. Ástæða þess að setja upp nám fyrir þennan hóp er sú að sífellt fleiri starfa sem stjórnendur starfseininga eða verkefna og kalla þeir eftir innsýn inn í þennan málaflokk. Þetta verkefni var unnið með fjármálaráðuneytinu og var sett saman 32 stunda þverfaglegt nám. Alls sóttu 25 manns fyrsta námskeiðið sem haldið var hjá Endurmenntun Háskóla Íslands. Um er að ræða hagnýta nálgun á aðferðir mannauðsstjórnunar en markmiðið er að gera þátttakendur hæfari til að vinna með og virkja mannauð stofnana með því að þekkja til helstu aðferða og úrræða.

Starfsmannasamtöl fyrir starfsmenn og stjórnendur

Boðið var upp á starfsmannasamtöl sem opin almenn

námskeið en erfitt reyndist þó oft að fullmannna þau. Mun betur gekk að halda námskeiðin þegar stofnanir köllu eftir þeim. En 91 starfsmaður sótti almennu námskeiðin og 38 stjórnendur um allt land sem telst þó góð þátttaka.

Enska fyrir atvinnulífið

Aukin eftirspurn hefur verið eftir hagnýtu tungumálanámi sem eykur öryggi starfsfólks í að tjá sig og miðla upplýsingum. Því hefur verið boðið upp á ensku fyrir atvinnulífið um allt land í samstarfi við símenntunarmiðstöðvarnar. Þátttakendur geta ýmist valið á milli námskeiða eftir getustigi eða áhugasviði. Alls stunduðu 59 manns 20-30 stunda nám um allt land og flestir á höfuðborgarsvæðinu. Hér er um mikla aukningu að ræða frá fyrra ári en þá var fyrst boðið upp á námið. Innan einstakra námskeiða var einnig kallað eftir starfstengdri ensku sem sniðin var að ákveðnum stofnunum og sá Enskuskólinn um þá framkvæmd við góða raun. Þá var einnig í boði á vorönn dönskunám sem 8 manns sóttu hjá Endurmenntun Háskólans.

Framrás og Rekspölur

Framrásarnámskeiðin hafa verið í boði í langan tíma og skiptast þau í þrjú þemu. Fyrsta námskeiðið *Framrás 1 - Ég og starfið* fjallar um gæði samskipta og góðrar sjálfsmyndar og hefur það iðulega verið vel sótt. Þátttakendur í því námi árinu voru 56 talsins. Annað námskeiðið fjallar um þjónustu en hefur ekki verið eins vel nýtt og þriðja námskeiðið tekur á verkefnastjórnun og markmiðasetningu og gekk það vel á árinu á höfuðborgarsvæðinu. Rekspölur I og II eru 60 stunda námskeið þar sem lögd er áhersla á persónulega hæfni einstaklingsins, almenna þekkingu á innviðum samfélagsins og samspili einkalífs og starfs. Boðið var upp á Rekspöl I tvisvar á árinu og Rekspöl II einu sinni. Um 45 manns stunduðu þetta nám á árinu.

Verkefnastjórnun – vinnulag sem virkar

Um 70 manns sóttu þetta tveggja daga nám á árinu sem haldið var þrisvar sinnum. Markmiðið er að kynna aðferðir verkefnastjórnunar og að fylgja hugmynd eftir frá því hún kviknar þar til hún er orðin að veruleika. Góð þátttaka hefur verið í þessu námi en út frá mati þátttakenda þarf að endurskoða áherslur og draga út tölvuvinnslu og greiningum.

Önnur almenn námskeið sem haldin voru opin öllum, voru *Starfsandi og samstarfsvilji* þar sem starfsandi er styrktur og fjallað um gildi hópstarfs og vinnustaðarmenningar. Það nám sóttu 36 manns en *Að tjá sig án kvíða* var haldið einu sinni með 20 skráningum en aðeins færri mættu. Þetta námskeið er einnig í auknu mæli haldið innan starfstengds náms.

Fjarkennt tölvunám

Þetta fjarnám naut mikilla vinsælda og var boðið upp á 7 námskeiðstítla bæði á vor- og haustönn. Tvö 80 stunda grunnnámskeið voru haldin og 6 framhaldsnámskeið sem hvert um sig eru 26 stundir. Markmið með tölvunáminu er að efla almennt tölvulæsi starfsmanna og gera þá þannig færari til að takast á við sérhæfðari verkefni og flóknari tölvuvinnslu. Um 615 skráðu sig í tölvunámið sem er minna en árið á undan.

Þjónusta við stofnanir

Starfsmennt veitir stofnunum fjölbreytta þjónustu til að greiða leið lærdóms á vinnustað og efla mannauð stofnana. Þessari þjónustu má skipta í fjóra hluta: Ráðgjafa að láni sem tekur mest til sín og var nýttur á milli ára, farandfyrirlestra sem stofnanir geta kallað eftir og aukning varð á náms- og starfsráðgjöf sem ekki náði flugi



Láttu ekki smávægilegar hindranir stöðva þig

og styrkveitingar og þróunarstarf. Starfsmennt stýrir t.a.m. evrópsku starfsmannaskiptaverkefni þar sem sérfræðingar í starfsmannamálum og símenntun býðst til að fara í vikunámsferðir erlendis og miðla síðan nýjum hugmyndum hérlendis. Starfsmennt kom að og undirbjó fimm námsferðir á árinu sem allar tókust vel. Varðandi útgjöld til þessa málaflokks þá er hann sá sami og árið 2007 en hlutfallslega hefur þessi þjónusta við stofnanir minnkað í 5,2% af heildarútgjöldum náms og þjónustu.

Ráðgjafi að láni

Stofnanir geta óskað eftir að fá Ráðgjafa að láni til að vinna að margskonar mannauðsefningu. Hver stofnun ákveður sitt viðfangsefni í samstarfi við þann ráðgjafa sem ráðinn er til verksins. Verkefnið sem ráðgjafinn vinnur varða öll uppbyggingu mannauðsstjórnunar og símenntunar. Þar má nefna vinnu eins og stefnumótun og gerð starfsmannastefnu eða starfslýsinga, ráðgjöf um ráðningarmál og nýliðafræðslu eða undirbúning fyrir innleiðingu starfsmannasamtala. Lögð er áhersla á að útkoma samstarfsins styðji við starfsmarkmið viðkomandi stofnana og styrki starfsmenn í starfstengdri og persónulegri hæfnisuppbyggingu. Ávinningurinn af Ráðgjafa að láni hefur verið mikill sérstaklega hvað varðar símenntun starfsfólks.

Á árinu vann ráðgjafinn hjá 7 stofnunum og var gerður samningur við þrjú ráðgjafa:

Héraðsdómstóll Reykjavíkur

starfsmannastefna og heilsuefning

Dómstóllaráð

starfsmannastefna og starfsmannasamtöl á landsvísu

Sjúkraliðafélag Íslands

símenntunaráætlun fyrir sjúkraliða

Tollstjórnin í Reykjavík

heildstæð fræðsluáætlun

Sýslumaður á Selfossi

vinnustaðargreining

Héraðsdómstóll Reykjaness

mannauðsefning og greining fræðsluþarfa

Vinumálastofnun

handleiðsla og stuðningur

Farandfyrirlestrar

Starfsmennt býður upp á fjölbreytt úrval farandfyrirlestra þar sem ríkisstofnanir geta valið áhugavert viðfangsefni á tíma sem þeim hentar best. Farandfyrirlestrarnir geta nýst vel á starfsdögum og fræðslufundum stofnana. Markmiðið er að efla símenntun og starfsþróun ríkisstarfsmanna með því að gefa þeim kost á utanaðkomandi sérfræðingum til að fjalla um það sem efst er á baugi hverju sinni. Fræðslan getur nýst starfsfólki og stjórnendum á margan hátt. Hún getur verið þeim hvatning til að breyta og bæta, vakið upp spurningar eða skapað umræður og ný sjónarhorn. Með farandfyrirlestrunum vill Starfsmennt ýta undir þátttöku, samræðu og samstarf starfsfólks og stjórnenda um símenntun og starfsþróun. Örlítil aukning varð í eftirspurn eftir fyrirlestrunum en eftirtaldar stofnanir tóku þátt:

Stofnun	Heiti fyrirlesturs
Fjölmennt	Hugmyndafræði fötlunar
Sambýli Gylfaflöt	Samskipti á kvennavinnustað
Sambýli Trönuhólum	Velliðan í vinnunni
Sýslumaðurinn í Vestmannaeyjum ofl.	Réttindi og skyldur opinberra starfsmanna
Landhelgisgæslan	Innleiðing starfsmannasamtala og stjórnendahvatning
Veðurstofa Íslands	Starfsmannasamtöl
Tollurinn	Velliðan í vinnunni
Fiskistofa	Að takast á við erfiða einstaklinga
Heilsugæsla Kópavogs	Velliðan í vinnunni og samskipti á kvennavinnustað
Heilsugæslustöðin í Borgarnesi	Að takast á við breytingar
Skálatún	Starfsmannasamtöl

Þróunarverkefni

Starfsmennt tók þátt í margskonar þróunarvinnu á árinu þar sem nýjar hugmyndir og samstarfsleiðir voru prófaðar og stundum varð um langtímaverkefni að ræða og stundum ekki. Fjallað hefur verið um styrkveitingar sem Starfsmennt stendur fyrir en þær eru annarsvegar bundnar við evrópskt starfsmannaskiptaverkefni sem miðar að því að senda 23 sérfræðinga erlendis í vikunámsferðir og kynna síðan niðurstöður hérlendis. Hinsvegar greiðir Starfsmennt ferða- og dvalarstyrki þegar að félagsmenn sækja nám um langan veg. Þá var komið á fót námskeiðum og stjórnendaþjálfun fyrir nokkrar stofnanir þar sem stjórnendur voru meðal annars undirbúnir til að taka starfsmannasamtöl við félagsmenn aðildarfélaga Starfsmenntar. Lögreglan á höfuborgarsvæðinu sendi um 100 manns á námskeið Starfsmenntar um starfsmannasamtöl og Landhelgisgæslan styrkti sína stjórnendur til að takast á við ýmis mannauðs- og samskiptamál. Stofnanirnar nýttu ekki rafrænt umsýslukerfi Starfsmenntar í þessari fræðslu. Það sama var upp á teningnum meðal fangavarda hjá Fangelsismálastofnun en Starfsmennt útfærði nám fyrir hópinn sem sótt hafði um styrk til Þróunar- og símenntunarsjóðs SFR. Áfram var unnið að verkefni starfsmenntaráðs um rafræna nýliðafræðslu sýslumannsembætta en verkinu lýkur 2009. Þá voru mikið til skoðunar ýmis útgáfutengd verkefni t.d. um gæðastarf og mannauðsmál og samstarf við aðra fræðsluaðila í fullorðinsfræðslu eflit. Framkvæmdastjóri kom einnig í auknu mæli að álitsgjöf um ýmis nýmæli í þróun símenntunar og fullorðinsfræðslu og tók þátt í samstarfi við m.a. samstarfshóp um menntunarræði fyrir atvinnuleitendur.

Lokaorð

Starfsemi Fræðslusetursins Starfsmenntar gekk afar vel á árinu og var keimlík fyrra ári hvað varðar verkefni, áherslur í starfi og rekstur. Ný verkefni voru gangsett og eldri verkefni runnu sitt skeið. Þjónusta Starfsmenntar hefur verið í þróun undanfarin ár og stjórn setursins og stýrihópar sjá til þess að starfstengt nám sé hagnýtt og sveigjanlegt. Fagmennska í starfi setursins styrktist á árinu og unnið var að gæðaviðmiðum og þróun verkferla þannig að rafræn umsýsla náms er sett í skýran farveg. Starfskonur Starfsmenntar búa nú orðið yfir mikilli þekkingu á möguleikum vefjarins og hafa stórminnkað útgjöld setursins á því sviði jafnt og þétt. Kynningarstarf seturins hefur eflst til muna og nær nú til mun stærri hóps ríkis- og bæjarstarfsmanna sem margir hverjir hafa kannað möguleika á frekari samstarfi við Starfsmennt. Í þeim efnum hefur verið litið til samstarfsamnings við Mannauðssjóð KJALAR þar sem starfsmenn sveitarfélaga fengu aðgang að námi og þjónustu setursins.

Brýnt er að leita leiða til að ná samstarfi við annarsvegar opinbera starfsmenn og félög þeirra og hinsvegar að leiða saman skyldar stofnanir til að samnýta nám. Starfsmenn stofnana þurfa að sækja margvíslegt nám saman til að efla líðsheild og líðan á vinnustað og er bagalegt að menntunarstig eða félagsaðild standi gegn því. Öll þjónusta Starfsmenntar er félagsmönnum aðildarfélaganna að kostnaðarlausu en stofnanir þurfa að greiða fyrir aðra starfsmenn og sá kostnaður virðist vera hindrun þessa dagana. Gera má ráð fyrir því að stofnanir eigi eftir að taka mun virkari þátt í

starfstengdri símenntun, sem lið í starfsþróun einstaklinga, og veita þannig sínu framtíðarstarfsfólki sérhæfða þjálfun sem ekki fæst innan formlega skólakerfisins. Fræðslusetrið Starfsmennt getur haft mjög mikilvægu hlutverki að gegna í að þróa áfram símenntun og starfsþróunarmöguleika opinberra starfsmanna og greiða leið þeirra til mennta með annarsvegar úrvals þjónustu og hinsvegar auknu samstarfi við aðra hagsmunaaðila.

Annað aðkallandi úrlausnarefni er að leita leiða til að meta starfstengt nám með viðunandi hætti þannig að það nýtist einstaklingum áfram. Byggja þarf brú á milli ólíkara kerfa sem gerir það að verkum að nám verði jafngilt óháð því hvar nám er stundað. Leita þarf leiða til að meta starfstengt nám til framhaldsskólalæininga svo þátttakendur geti bætt við sig áframhaldandi námi og byggt upp skýra stefnu í námi og starfi. Nú þegar er vísir kominn að samstarfi við framhaldsskólana þar sem í farvatninu eru verkefni sem samþætta símenntun skyldra starfsgreina og meta til eininga, ásamt því að meta raunfærni og starfsreynslu. Einnig er litið til þess að vinna nánar með öðrum fullorðinsfræðsluaðilum við að samhæfa og votta starfstengt nám þeirra sem minnstu formlegu menntunina hafa. Í ljósi þessara áskorana og mikilvægi menntunar á umbrotatímum hefur Fræðslusetrið Starfsmennt alla burði til að vera leiðandi í þróun og vottun starfstengds náms og fyrirmyndaverkefna á sviði starfsþróunar.



Skráningar

á námskeið 2008

Nr.	Námskeið	Dagssetning	Skráning	Lengd
1132	Starfsnám stuðningsfulltrúa - grunnnám		70	160
1133	Starfsnám stuðningsfulltrúa - framhaldsnám		51	80
1139	Starfsmannasamtöl - fyrir starfsmenn (opið öllum)	19.11.2008	40	4
1156	Framrás 1 - Ég og starfið	10.11.2008	41	36
1158	Framrás 3 - Markviss vinnubrögð og vinnuumhverfi	21.4.2008	15	40
1159	Umsjónarmenn fasteigna II	18.2.2008	2	60
1160	Tölvur og tölvunotkun - Grunnám (XP-stýrikerfið og Office)	29.9.2008	122	80
1164	Járnsíða - Málefni útlendinga	22.5.2008	16	4
1166	Járnsíða - Fullnustugerðir	22.2.2008	15	4
1167	Járnsíða - Sifjamál	20.2.2009	1	8
1189	Járnsíða - Stjórnsýslulög, upplýsingalög og lög um persónuvernd	3.4.2008	1	8
1208	Járnsíða - Að þekkja þarfir þjónustuþega og veita góða þjónustu	11.4.2008	14	4
1241	Rekspölur 1	3.11.2008	30	60
1243	Rekspölur 2 - Allur dagurinn	27.3.2009	15	60
1257	Járnsíða - Dánarbú	28.4.2008	8	8
1266	Starfsmannasamtöl - fyrir stjórnendur	28.11.2008	26	8
1282	Tölvur og tölvunotkun - Word framhaldsnámskeið	1.12.2008	73	24
1283	Tölvur og tölvunotkun - Excel framhaldsnámskeið	20.10.2008	81	26
1284	Tölvur og tölvunotkun - Myndvinnsla	10.11.2008	121	26
1285	Tölvur og tölvunotkun - Outlook	29.9.2008	75	26
1286	Tölvur og tölvunotkun - PowerPoint	20.10.2008	46	26
1287	Tölvur og tölvunotkun - Publisher	10.11.2008	32	26
1290	Enska fyrir atvinnulífið - talmál	30.9.2008	59	20
1292	Verkefnastjórn - vinnulag sem virkar	2.10.2008	83	12
1293	Starfsandi og samstarfsvilji	13.11.2008	36	8
1295	Að tjá sig án kvíða	22.10.2008	27	16
1296	Hagnýt danska	5.2.2008	8	16
1299	Járnsíða - Þinglýsingar I og II	17.1.2008	18	8
1313	Járnsíða - Þinglýsingar II - Um kerfin	17.10.2008	21	4
1319	Stoð - Lyfjafræði	17.10.2008	1	4
1323	Boðleiðir í heilbrigðisgeiranum	16.1.2008	35	4
1325	Járnsíða - Reglur um ökuskírteini	25.9.2008	21	16
1332	Fagenska: lagaenska	6.2.2008	17	16
1338	Lögfræði IV	11.1.2008	22	4
1339	Lota II - Samskipti og siðfræði á vinnustað	8.4.2008	19	22
1340	Lota I - Miðlun og framsetning upplýsinga	27.2.2008	27	20
1341	Hæfni - Stjórnun	7.10.2008	18	20
1342	Járnsíða - Starfstengd enska	19.3.2008	1	16
1343	Járnsíða - Þinglýsingar I - fræðilegur hluti	16.10.2008	22	8
1344	Járnsíða - Fjölmennning og menningarmunur	22.5.2008	3	4
1345	Skotvopna og dvalarleyfi	22.5.2008	13	4
1346	Vísdomur - Íslenska	3.11.2008	26	8

1347	Á vettvangi - Lota I: Mannauðsstjórnun og samskipti	25.2.2008	20	20
1348	Á vettvangi - Stjórnun verkefna og gæða	19.11.2008	31	20
1349	Á vettvangi - Lota III: Skjalastjórn og úrvinnsla upplýsinga	5.5.2008	21	20
1350	Lausnir - Krabbameinslyf og blöndun þeirra	11.3.2008	22	6
1351	Vísdomur - Öflug liðsheild	30.5.2008	20	8
1352	Lausnir - Miðlun upplýsinga og þjónustulund	19.2.2008	17	8
1353	Á fjölunum - Hagnýt ráð í smíði, málun, þípulögnum og logsuðu	9.6.2008	14	12
1354	Á fjölunum - Ágrip af sögu leiklistar	27.8.2008	20	8
1355	Námskeið fyrir umboðsmenn um almannatryggingar	5.3.2008	44	16
1356	Siðfræði, samskipti og reglur á vinnustöðum	12.2.2008	32	4
1357	Að takast á við erfiða viðskiptavini	4.3.2008	69	4
1358	Miðlun upplýsinga og góð þjónustulund	2.10.2008	23	8
1359	Starfsmannasamtöl - fyrir stjórnendur	6.3.2008	12	8
1360	Heilsa - Starfsmannasamtöl fyrir almenna starfsmenn (f.h.)	23.9.2008	165	4
1361	Heilsa - Starfsmannasamtöl fyrir almenna starfsmenn (e.h.)	30.9.2008	273	4
1362	Heilsa - Starfsmannasamtöl fyrir stjórnendur	7.3.2008	78	8
1363	Járnsíða - Stjórnsýslulög, upplýsingalög og lög um persónuvernd	21.4.2008	2	8
1364	Járnsíða - Fullnustugerðir	28.3.2008	15	4
1365	Starfsmannasamtöl fyrir almenna starfsmenn	7.5.2008	16	4
1366	Heilsa - Tímastjórnun	21.4.2008	25	4
1367	Tölvur og tölvunotkun - Grunnám (Vista stýrikerfið og Office)	29.9.2008	47	80
1368	Viðtalstækni	12.12.2008	28	4
1369	Vinnumálaskólinn- Miðlun upplýsinga og þjónustulund	9.1.2009	29	4
1370	Að tjá sig án kvíða	7.11.2008	32	8
1371	Að takast á við erfiða einstaklinga	28.11.2008	24	4
1372	Vinnumálaskólinn- Siðfræði og fagmennska í starfi	28.11.2008	26	4
1373	Leiðsögn og ráðgjafafærni	5.12.2008	25	8
1374	Kynning á Vinnumálastofnun:Helstu verkefni og lagaumhverfi	26.9.2008	28	6
1375	Vísdomur - Sambætting starfs og einkalífs	24.11.2008	10	4
1376	Vísdomur - Að takast á við erfiða viðskiptavini	6.10.2008	10	4
1377	Vísdomur - Starfsmannasamtöl fyrir almenna starfsmenn	20.10.2008	13	4
1378	Vísdomur - Starfsmannasamtöl fyrir stjórnendur	23.10.2008	9	8
1379	Stoð - Líkamsbeiting og heilsa	15.10.2008	15	8
1381	Stoð - Viðbrögð við vá	16.10.2008	15	2
1382	Vísdomur - Upplýsingagjöf, lög um persónuvernd og meðferð p.	29.9.2008	3	8
1387	Járnsíða - Dvalarleyfi	4.6.2008	9	4
1388	Járnsíða - Málefni útlendinga	4.6.2008	8	4
1389	Starfsnám stuðningsfulltrúa - framhaldsnám-FJARNÁM	9.3.2009	2	80
1390	Starfsnám stuðningsfulltrúa - grunnám-FJARNÁM	1.9.2008	4	160
1391	Skattstofa - Enskunám fyrir starfsfólk skattstofu Reykjavíkur	10.9.2008	15	16
1392	Járnsíða - Firmaskrá	20.11.2008	14	8
1393	Á vettvangi - Hagnýt enska fyrir læknaritara - NÝTT	9.10.2008	11	24
1395	Kynning á Vinnumálastofnun:Helstu verkefni og lagaumhverfi	9.10.2008	15	6
1396	Miðlun upplýsinga og þjónustulund	14.10.2008	15	4
1397	Viðtalstækni	11.11.2008	13	4
1398	Að tjá sig án kvíða	11.11.2008	12	8
1399	Að takast á við erfiða einstaklinga	2.12.2008	14	4
1401	Siðfræði og fagmennska í starfi	2.12.2008	14	4
1402	Leiðsögn og ráðgjafafærni	9.12.2008	10	8
1403	Heilsa - Mannauðsstjórnun og samskipti	22.9.2008	4	20

1404	Heilsa - Mannauðsstjórnun og samskipti	14.10.2008	18	20
1405	Á fjölonum- Líkamsbeiting	2.9.2008	23	4
1406	Starfsmannasamtöl - fyrir Skattstofu Norðurlands eystra	8.10.2008	14	4
1407	Hæfni - Miðlun og framsetning upplýsinga	7.10.2008	1	20
1408	Tölvur og tölvunotkun - Excel framhaldsnámskeið	20.10.2008	3	26
1409	Tölvur og tölvunotkun - Word framhaldsnámskeið	1.12.2008	1	26
1411	Tölvur og tölvunotkun - Myndvinnsla	10.11.2008	4	26
1413	Tölvur og tölvunotkun - Publisher	10.11.2008	2	26
1414	Tölvur og tölvunotkun - Grunnám (XP-stýrikerfið og Office)	29.9.2008	5	80
1415	Tölvur og tölvunotkun - Grunnám (Vista stýrikerfið og Office)	29.9.2008	3	80
1416	Á vettvangi - Skjalastjórn og úrvinnsla upplýsinga	22.9.2008	8	20
1417	Járnsíða- Vegabréf	21.11.2008	7	6
1418	Vinnustaðarmenning	17.9.2008	16	4
1419	Íslenska fyrir starfsfólk Tryggingastofnunar	1.10.2008	49	8
1420	Heilsa - Starfsandi og samstarfsvilji	26.11.2008	3	12
1421	Tollur - Samskipti á vinnustað	14.10.2008	42	4
1422	Tollur - Að takast á við erfiða viðskiptavini	11.11.2008	36	4
1423	Fiskistofa Tímastjórnun	20.11.2008	33	4
1424	Skattstofa - Enskunám fyrir starfsfólk Skattstofu Reykjavíkur	25.9.2008	7	16
1425	Heilsa - Að takast á við breytingar	7.11.2008	18	4
1426	Skálatún- Starfsmannasamtöl - fyrir stjórnendur	12.11.2008	15	8
1427	Nýtt námsumhverfi á netinu-NÝTT	27.11.2008	4	6
1428	Nám í mannauðsstjórnun fyrir millistjórnendur hjá ríkinu-NÝTT	25.11.2008	25	32
1429	Járnsíða - Firmaskrá	28.11.2008	10	8
1432	Nám í mannauðsstjórnun hjá ríkinu-Fjarnám- Egilsstaðir	20.1.2009	1	36
10vs	Streita og starfsþrot	4.4.2008	30	4
10vssk	Streita og starfsþrot	7.4.2008	15	4
1132vf	Starfsnám stuðningsfulltrúa - grunnám - FJARNÁM	1.9.2008	9	160
1133vf	Starfsnám stuðningsfulltrúa - framhaldsnám -FJARNÁM	9.3.2009	5	80
1136fa	Vellíðan í vinnunni	19.1.2008	3	4
1139vs	Starfsmannasamtöl - fyrir starfsmenn	15.2.2008	37	4
1139s	Starfsmannasamtöl - fyrir starfsmenn	25.2.2008	14	4
1158n	Framrás 3 - Markviss vinnubrögð og vinnuumhverfi	7.2.2008	14	40
1172s	Járnsíða - Réttindi og skyldur ríkisstarfsmanna	27.3.2008	9	4
1180tr	Tímastjórnun	27.3.2008	28	4
1184tr	Almenn siðfræði og siðfræði starfsins	29.4.2008	8	4
1189vs	Stjórnsýslulög, upplýsingalög og lög um persónuvernd	3.4.2008	47	8
1189s	Stjórnsýslulög, upplýsingalög og lög um persónuvernd	21.4.2008	15	8
1203h	Járnsíða - Lögráðamál	29.4.2008	9	4
1226tr	Réttindi og skyldur ríkisstarfsmanna	21.2.2008	23	4
1254s	Járnsíða - Starfsmannasamtöl	9.1.2008	1	4
1290a	Enska fyrir atvinnulífið - talmál	11.2.2008	1	20
1290n	Enska fyrir atvinnulífið - talmál	9.9.2008	6	16
1290s	Enska fyrir atvinnulífið (I) - talmál	24.9.2008	4	30
1290v	Enska fyrir atvinnulífið (I) - talmál	21.1.2008	1	30
1290vf	Enska fyrir atvinnulífið - talmál	24.9.2008	3	30
1293vs	Að byggja upp liðsheild	8.2.2008	31	12
1293s	A byggja upp liðsheild	11.2.2008	14	12
1295s	Að tjá sig án kvíða	18.2.2008	2	16
1296a	Hagnýt danska	5.2.2008	1	16

1296s	Hagnýt danska	31.3.2008	1	16
1316vf	Stoð - Líkamsbeiting og heilsa	1.2.2008	3	8
1317vf	Stoð - Samskipti og sjálfstraust	7.2.2008	3	12
1318vf	Stoð - Viðbrögð við vá	15.2.2008	6	2
1322a	Enska fyrir atvinnulífið (II) - talmál	12.2.2008	1	20
1322n	Enska fyrir atvinnulífið (II) - talmál	14.10.2008	2	20
1322s	Enska fyrir atvinnulífið (II) - talmál	30.9.2008	8	24
1347n	Á vettvangi - Lota I: Mannauðsstjórnun og samskipti	9.4.2008	11	20
13vs	Einelti á vinnustað	7.3.2008	31	4
13vssk	Einelti á vinnustað	10.3.2008	15	4
6vs	Áhrif sjálfsmats á samskipti í lífi og starfi	7.3.2008	32	4
6vssk	Áhrif sjálfsmats á samskipti í lífi og starfi	10.3.2008	14	4
			3.570	2840

Útgefandi: Fræðslusetrið Starfsmennt.

Útgáfuár: 2009.

Ritstjórn og ábyrgðarmaður: Hulda A. Arnljótsdóttir, framkvæmdastjóri Starfsmenntar.

Hönnun, umbrot og myndir: ATARNA - Kristín María Ingimarsdóttir.



Símenntun varðar þig